

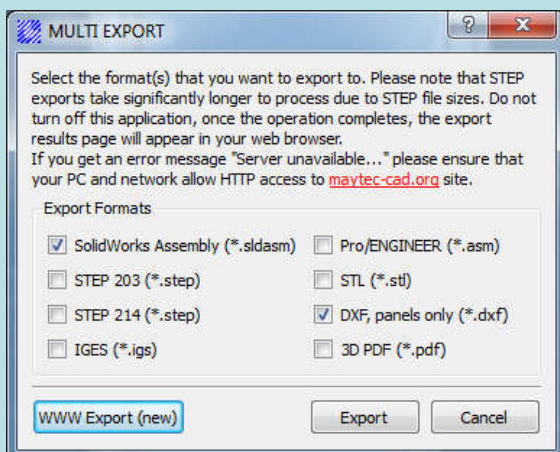
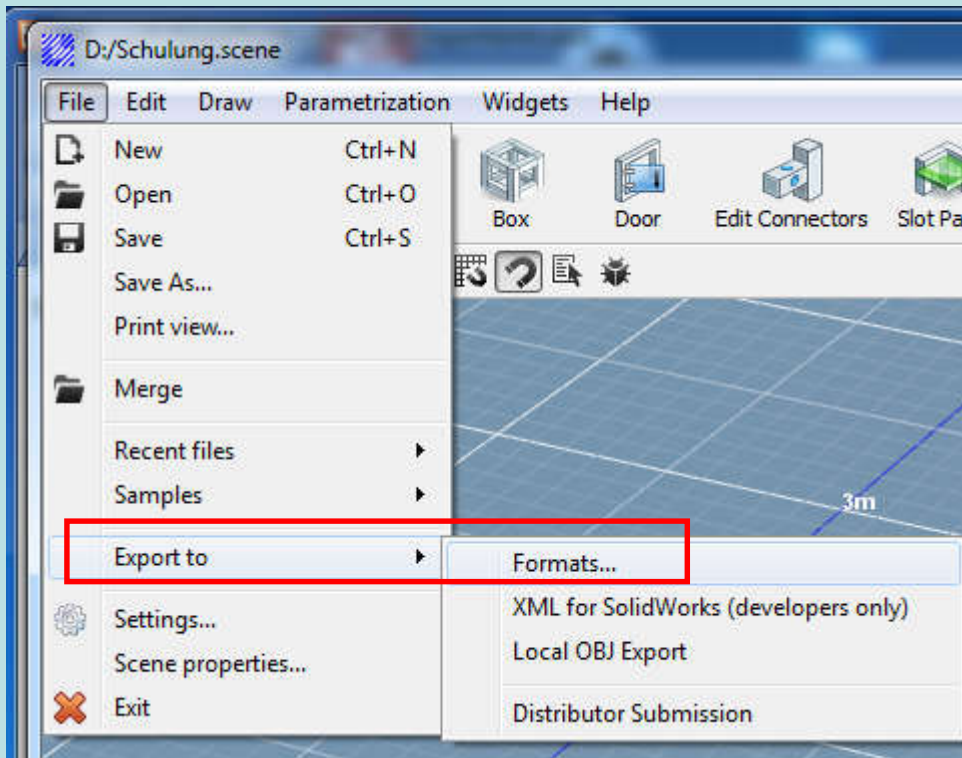
Inhaltsverzeichnis

Exportieren

1. Standard Export
2. WWW Export
3. Fehlermeldungen

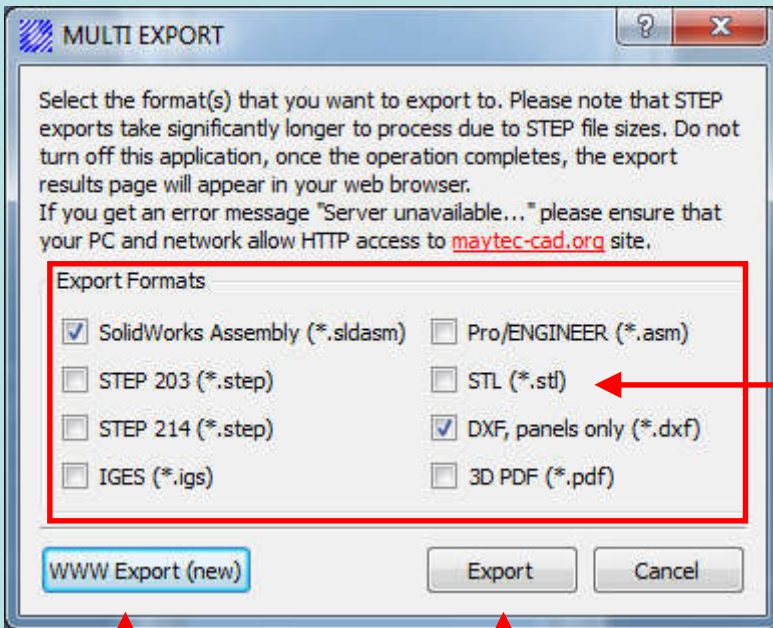
MayCad – Daten exportieren

Um Daten zu exportieren, benutzen Sie bitte die Funktion „Export to“ → „Formats“



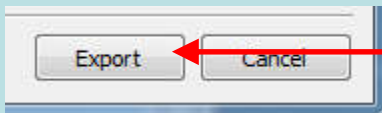
In dem Auswahlmennü können Sie Ihr Format und die Exportvariante auswählen.

Es werden immer alle Flächenelemente als 2D-DXF mit exportiert egal welches Format Sie ausgewählt haben.



Selektieren Sie zuerst bitte das gewünschte Format

Hier können Sie die Exportvariante wählen



Standardexport

Export scene: 4%, Building part

Rechts unten in MayCad wird eine Statusleiste eingefügt.

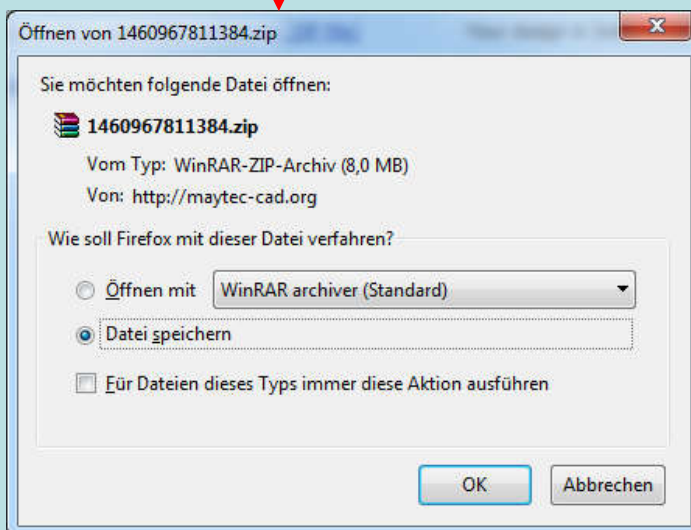
Nach der Generierung des Exports Sie die bereitgestellten Daten einzeln oder als Paket herunterladen.



MayTec

Export Data for MAY-CAD project 1460965802697

Download item	Comment
Panel DXF files 3.02-303-01x580.00x1240.00-(4).dxf	Use these DXF files to cut and machine the panels (fillers)
SolidWorks 2011 assembly and parts (ZIP file)	Your design in SolidWorks 2011 format
Download All	Download entire package in a single ZIP file



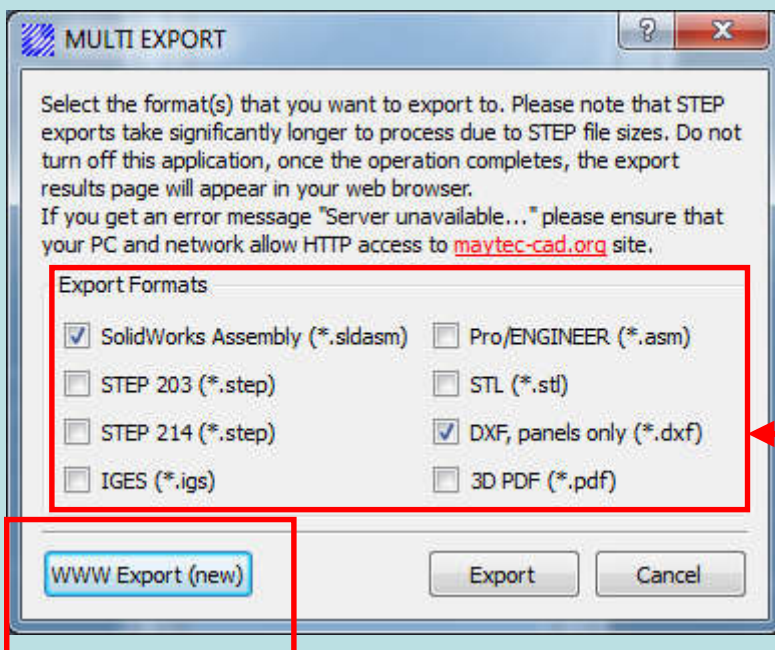
Mit einem Klick auf z.B. „Download All“ und „OK“ bekommen Sie alle erstellten Exports in einer „.zip“ Datei. Bitte speichern und entpacken Sie diese.

Export scene: In queue (1)

Falls Sie diese Meldung sehen, befinden Sie sich gerade in einer kleinen Warteschleife. Der Export wird jedoch generiert sobald Sie an der Reihe sind.

Die Zahl in Klammer sind die Exporte die vor Ihnen generiert werden.

Falls Sie mit der Standardexportvariante Probleme haben, benutzen Sie bitte den „WWW.Export“. Der Standardexport schickt Ihnen einen externen Link zurück und öffnet dann Ihren Browser, es kann passieren das die Sicherheitseinstellungen in der Firewall oder dem Antivirus dies nicht zulassen. Um dies zu umgehen haben wir den „WWW.Export“ kreiert.



Selektieren Sie zuerst bitte das gewünschte Format

Benutzen Sie nun diese Exportvariante

Es öffnet sich ihr Standardbrowser. Bestätigen Sie hier bitte über den Knopf „Daten absenden“ dass Sie den Export nun starten wollen.

An export file has been created on your system. Please press the "Submit" button below to proceed. Export request ID is: 1460965802697. If the page does not refresh automatically in a few seconds after "Submit", please refresh your browser by pressing F5.

Frame

Daten absenden

Falls Sie diese Meldung sehen, befinden Sie sich gerade in einer kleinen Warteschleife. Der Export wird jedoch generiert sobald Sie an der Reihe sind.

Die Zahl in Klammer sind die Exporte die vor Ihnen generiert werden.



Exporting Data for MAY-CAD project.

Job status: ORDER_INFO_QUEUE=1

Wenn Ihr Design exportiert wird, bekommen Sie eine Statusmeldung.

Exporting Data for MAY-CAD project.

Job status: ORDER_INFO_PROGRESS=26%, Building part

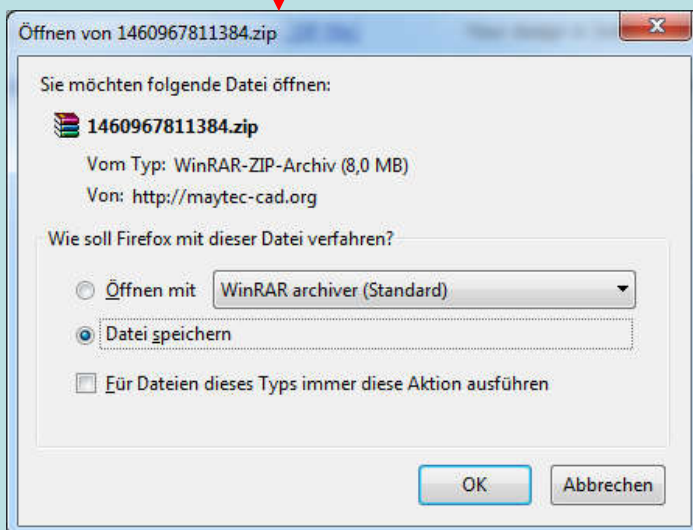
Nach der Generierung des Exports Sie die bereitgestellten Daten einzeln oder als Paket herunterladen.



MayTec

Export Data for MAY-CAD project 1460965802697

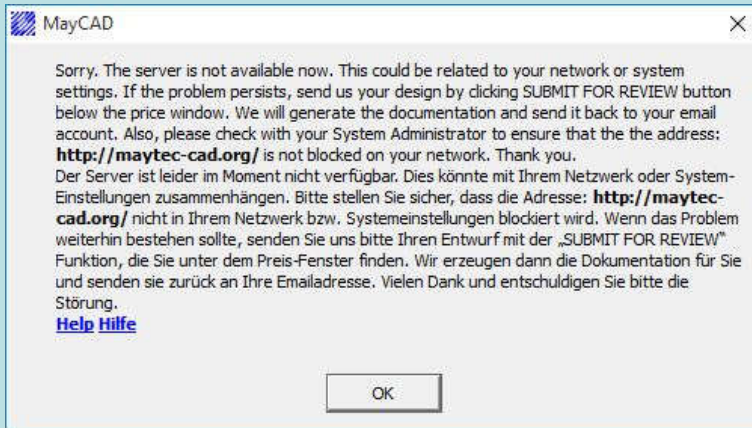
Download item	Comment
Panel DXF files 3.02-303-01x580.00x1240.00-(4).dxf	Use these DXF files to cut and machine the panels (fillers)
SolidWorks 2011 assembly and parts (ZIP file)	Your design in SolidWorks 2011 format
Download All	Download entire package in a single ZIP file



Mit einem Klick auf z.B. „Download All“ und „OK“ bekommen Sie alle erstellten Exports in einer „.zip“ Datei. Bitte speichern und entpacken Sie diese.

Fehlermeldungen

Diese Fehlermeldung erscheint, wenn unsere Server im Moment ausgelastet sind oder Sie Probleme mit der Internetverbindung haben.



Zur Fehlerbehebung:

Bitte überprüfen Sie zuerst Ihre Internetverbindung.

Der Zugriff auf die Testseite <http://maytec-cad.org/> muss gewährleistet sein. Auch wenn Sie diese Seite sehen sollten, bedeutet es nicht dass MayCad darauf zugreifen darf.

Sie oder Ihre IT-Abteilung müssen explizit diese Seite als Vertrauenswürdig einstufen und den Zugriff darauf erlauben.

Eventuell müssten Sie auch noch folgende Einstellungen in Ihrem Netzwerk vornehmen:

MayCad arbeitet über den Port80.

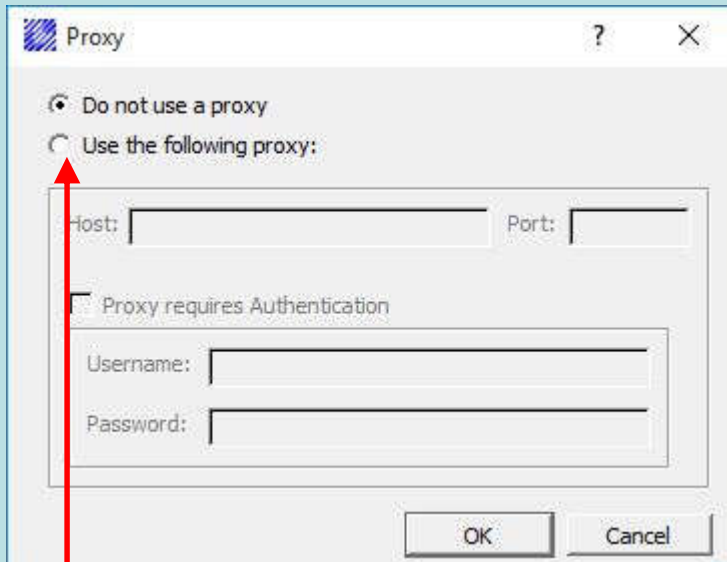
In der Firewall, LAN-Einstellungen bzw. Antivirus, müssen explizit freigeschaltet werden:

www.framexpert.com	→ Updates und Bibliothek bzw. Stücklistenerstellung
http://framexpert.com	→ Updates und Bibliothek bzw. Stücklistenerstellung
http://87.106.181.236	→ wichtig für Export in andere Formate

Falls der Fehler nicht behoben werden kann durch diese Einstellungen, kann es sein das es ein Serverproblem gibt bei uns im Haus. Bitte kontaktieren Sie uns und wir werden diesen Fehler so schnell wie möglich beheben.

Alternativ schicken Sie uns Ihr Design und wir erstellen den Export für Sie.

Fall Sie beim Start von MayCad schon diese Meldung bekommen haben, überprüfen Sie bitte Ihre Internetverbindung. MayCad kann anscheinend keine Internetverbindung zu unserem Server aufbauen.



The image shows a standard Windows-style dialog box titled "Proxy". It has a question mark icon and a close button (X) in the top right corner. The dialog contains two radio buttons: "Do not use a proxy" (which is selected) and "Use the following proxy:". A red arrow points from the bottom of the page to the "Use the following proxy:" radio button. Below this radio button is a group box containing two text input fields labeled "Host:" and "Port:". Below the group box is a checkbox labeled "Proxy requires Authentication". If checked, there are two more text input fields labeled "Username:" and "Password:". At the bottom right of the dialog are "OK" and "Cancel" buttons.

Falls Sie einen Proxyserver benutzen, tragen Sie hier bitte die Daten des Servers ein.